

Oxigén koncentrátor 7F-5 Felhasználói Kézikönyv



NE MŰKÖDTESSE AZ EGYSÉGET ANÉLKŰL, HOGY
ELŐSZÖR ELOLVASNÁ ÉS MEGÉRTENÉ A JELEN
KÉZIKÖNYV TARTALMÁT.

TARTALOMJEGYZÉK

BIZTONSÁGI MEGJEGYZÉSEK2-3
TULAJDONSÁGOK.....	3-4
KEZELÉS.....	4
HASZNÁLATI UTASÍTÁSOK	5-6
KARBANTARTÁS.....	6
EGYÉB FONTOS ADATOK	8

Forgalmazza: Patella-96 Kft 2045 Törökbálint Kisfaludy u. 49-1



Jiangsu Yuyue Medical Equipment & Supply Co., Ltd
Add: Yuyang Industrial Park, Danyang, Jiangsu Province, P.R. China,
212300



BIZTONSÁGI MEGJEGYZÉSEK

FIGYELMEZTETÉS: Áramkimaradás esetére, vagy az oxigénkoncentrátor működési hibájának a megelőzésére a sürgősségi oxigén felhasználók és a súlyos beteg számára tartalék oxigén ellátást is biztosítani kell (például: oxigéntartályt, oxigén zsákot). Ezt az eszközt oxigén pótlásra lehet használni és nem tekinthető életmentő vagy életfenntartó berendezésnek.

I. BESZERELÉS ELŐTT

- A koncentrátort mindig függőleges helyzetben kell tartani, hogy megakadályozzuk a burkolat sérülését a szállítás során.
- Amennyiben a villanyáram ellátási feszültsége nem állandó, és meghaladja a normál teljesítménytartományt, használjon nyomásszabályozót is.
- Használjon megfelelő és biztonságos áramforrást és csatlakozódobozt.
- Csak szakemberek nyithatják fel az oxigénkoncentrátor burkolatát.

II. BEÁLLÍTÁS

- Válasszon ki egy szobát az otthonában, ahol az oxigénkoncentrátort leginkább használni szeretné. A koncentrátort a kerekén könnyen átguríthatja egyik szobából a másikba.
- Bizonyosodjon meg arról, hogy megfelelően állítja be az egységet, és annak minden oldala legalább 10 cm-re van a falaktól, függönyöktől, bútoroktól vagy más akadályoktól. Ne tegye az egységet szűk helyre.
- Ne helyezze az oxigénkoncentrátort hőforrás és tűzforrás közelébe, a gépet nem érheti nedvesség, valamint ne használja rendkívül magas vagy túl alacsony agykamrai/szívkamrai állapot esetén.
- Ne helyezzen a koncentrátor tetejére különböző dolgokat vagy edényeket.
- SOHA ne zárja el az egység levegőnyílásait, és ne helyezze puha talajra, ágyra vagy kanapéra, ahol a levegőnyílások eltömődhetnek. Tartsa távol a nyílásoktól a kötszert, a hajat és hasonló dolgokat.

III. HASZNÁLAT

- Az oxigénterápia használata során nagyon figyelmesnek kell lennünk, hogy megelőzzük a tűzveszélyt. A gép használóinak TILOS DOHÁNYOZNI a gép működése során. Abban a szobában, ahol a gépet elhelyezi, ne tartson gyufát, égő cigarettát vagy egyéb tűzforrást. A DOHÁNYOZNI TILOS táblákat feltűnő helyre tegye. A textilák és egyéb anyagok, amelyek egyébként nem gyulladnak meg könnyen,

igen intenzíven égnek az oxigénnel dúsított levegőben. Amennyiben ezt a figyelmeztetést nem tartják be, komoly tűz, vagyoni kár és személyi sérülés vagy HALÁL is bekövetkezhet.

- Az optimális teljesítmény elérése érdekében sűrűn egymásután ne kapcsolgassa ki-be a koncentrátort, minimum 3-5 percet várjon a következő bekapcsolás előtt. A rövidebb működési idők csökkenthetik a termék maximális élettartamát.
- Spontán és erős gyulladás léphet fel, ha olaj, zsír vagy zsíros anyagok kerülnek kapcsolatba oxigénnel nyomás alatt. Ezeket az anyagokat távol KELL tartani az oxigén koncentrátortól, a csövezéstől és csatlakozóktól, és az összes többi oxigénes berendezéstől. NE HASZNÁLJON kenőanyagokat, kivéve akkor, ha a gyártó javasolja.

IV. KARBANTARTÁS

Csak az egészségügyi dolgozók és az eljárást teljesen ismerő személyek, vagyis a megbízott, vagy a gyár által kiképzett személyek végezhetnek megelőző karbantartást, vagy teljesítmény beállításokat az oxigénkoncentrátoron. A gyártó előírása alapján a működési idő ne legyen kevesebb 30 percnél alkalmanként. Ne kapcsolgassa sűrűn be-ki egymás után a gépet, ezzel a készülék élettartamát meghosszabbíthatja.

V. RÁDIÓFREKVENCIÁS INTERFERENCIA

- Legtöbb elektronikus berendezést befolyásolja a rádiófrekvenciás interferencia (RFI). Legyünk ÓVATOSAK, amikor hordozható kommunikációs eszközt használunk ilyen berendezés közelében.

VI. CSÖKKENTSÜK LE AZ ÉGÉS, A HALÁLOS ÁRAMÜTÉS, A TŰZ ÉS A

SZEMÉLYI SÉRÜLÉS KOCKÁZATÁT

- Fürdés közben ne használjuk. Folyamatos használat esetén kérje kezelőorvosa tanácsát. A koncentrátort helyezzük egy másik helyiségbe, legalább 2,5 m-re a fürdőkádtól.
- NE ÉRINTSE MEG a nedves koncentrátort.
- NE HELYEZZE a gépet olyan helyre, ahonnan vízbe, vagy más folyadékba eshet.
- NE NYŰLJON a gép után, ha vízbe esik. AZONNAL ÁRAMTALANÍTSA.
- A gépet soha ne hagyja felügyelet nélkül, amikor áram alatt van.
- A készülék csak az orvos és a jelen Felhasználói Kézikönyv utasításainak megfelelően használható. Amennyiben a beteg, vagy a kísérője bármikor úgy érzi, hogy a beteg nem kap elég oxigént, azonnal értesítsék a beszállítót és/vagy a kezelőorvost. Ne változtassanak az áramlási sebességen csak akkor, ha azt orvos írja elő. Gondos felügyelet szükséges akkor, ha a gépet gyermekek közelében, vagy mozgásukban korlátozott személyek mellett használjuk.
- A gépet csak a jelen kézikönyvben leírt célokra használja.
- NE HASZNÁLJON olyan alkatrészeket, kiegészítőket és adaptereket, amelyeket a gyártó nem ajánl.
- NE csatlakoztassa a koncentrátort párhuzamosan vagy sorba kötve más oxigénkoncentrátorral vagy oxigénterápiás eszközzel.

- Bizonyos adminisztrációs kiegészítők vagy bizonyos párasítók használata, amelyek működtetése nem javasolt az oxigénkoncentrátorral együtt, ronthatnak a teljesítményen.
- Bizonyos körülmények között az oxigénterápia veszélyes lehet. A gyártó azt javasolja, hogy kérje ki a kezelőorvosa tanácsát, mielőtt használni kezdené ezt a gépet.
- Kerülje a szikrakeltést orvosi oxigén berendezések közelében. Ez a sztatikus elektromosság okozta szikrákat is jelenti, amelyek dörzsölés hatására jönnek létre.

TULAJDONSÁGOK

I. ÖSSZEFOGLALÁS

A 7F-5 oxigénkoncentrátort egyéni, otthoni használatra tervezték. Ez egy elektronikus működtetésű készülék, amely az oxigént a szoba levegőjéből leválasztja. Az orrkanül segítségével nagy koncentrációjú oxigént biztosít közvetlenül Önnek. Klinikai tanulmányok során feljegyezték, hogy az oxigénkoncentrátor terápiás hatása egyenértékű más típusú oxigén szállító rendszerek hatásával.

A jelen felhasználói kézikönyv adatokat közöl a koncentrátorról és hivatkozásként szolgál Önnek a koncentrátor használata során.

II. JELLEMZŐK

- Teljesen műanyag külső burkolat, biztonságos és megbízható.
- Időzítő funkció, amely a teljes működési időt mutatja a kijelzőn.
- Beszerelt áramkiesés riasztási funkció, magas nyomás és alacsony nyomás riasztási funkció.
- A kompresszor túlmelegedés elleni védelemmel van ellátva, amely biztosítja a kompresszor és a koncentrátor védelmét.

III. MŰSZAKI LEÍRÁS

1. Áramlási tartomány: 0,5- 5 L/ perc
2. Oxigén koncentráció: $\geq 90\%$
3. Maximális kimeneti nyomás: 45 kPa \pm 4.5 kPa
4. Nyomáskiegyenlítő mechanizmus, amely: 250 kPa \pm 25 kPa-on működik.
5. Tengerszint feletti magasság: 1828 méterig (tengerszint feletti magasság), a koncentrációs szintek csökkenése nélkül. 1828 méter és 4000 méter között a hatékonyság 90% alatti.
6. Zajszint: ≤ 53 dB (A)
7. Maximális porlasztási ráta $\geq 0,2$ mL/perc
8. Áramellátás:
 - AC120V $\pm 10\%$ □ AC220V $\pm 10\%$ □ AC230V $\pm 10\%$
 - 50Hz □ 60Hz
 - 4.6 amps (AC120V) □ 1,5 amps (AC220-240V)
9. Bemenőteljesítmény: 500 VA
10. Súly: Nettó:27 kg Bruttó 31,5kg
11. Kiterjedés: 44.5×37.2×68 cm

3

12. Minimális működési idő: 30 perc
 - Villamos besorolás: II. osztály, B típus.
 - Munkarend: folyamatos munka.
 - Tartsa távol gyúlékony és robbanékony gázoktól.

13. Biztonsági rendszer: túlterheléskor, áramellátás hiányakor, túlmelegedéskor automatikus kikapcsolás. Magas vagy alacsony nyomás esetén riasztás, automatikus kikapcsolás. Kompresszorhiba esetén automatikus kikapcsolás, alacsony O2 koncentrációnál riasztás

14. Működési Feltételek (környezeti igény)

- Hőmérséklet tartomány: 10 °C - 35 °C
- Relatív páratartalom: 30% - 75%
- Légköri nyomás: 86kPa - 106kPa

MEGJEGYZÉS: Tárolja a berendezést szokványos működési hőmérsékleten legalább 4 órán keresztül, ha a tárolási vagy a szállítási hőmérséklet 5°C-nál alacsonyabb volt.

15. Tárolási, szállítási feltételek (környezet)

-20°C és +60°C közt, 10-93% relatív páratartalom mellett, ha nincs nedvesség kondenzáció, 700-1060 hPa nyomáson, korrozív gázoktól mentes körülmények közt, jól szellőző helységben, intenzív direkt napsugárzástól óvva

KEZELÉS

I. KICSOMAGOLÁS

- Távolítsa el az összes laza csomagolást a kartondobozról.
- Óvatosan vegye ki az összes tartozékot a dobozból.
Megjegyzés: Amennyiben nem kezd el azonnal használni a koncentrátort, tartsa meg a dobozt és a csomagolóanyagokat, ameddig használatba nem veszi a gépet.

II. SZEMREVÉTELEZÉS

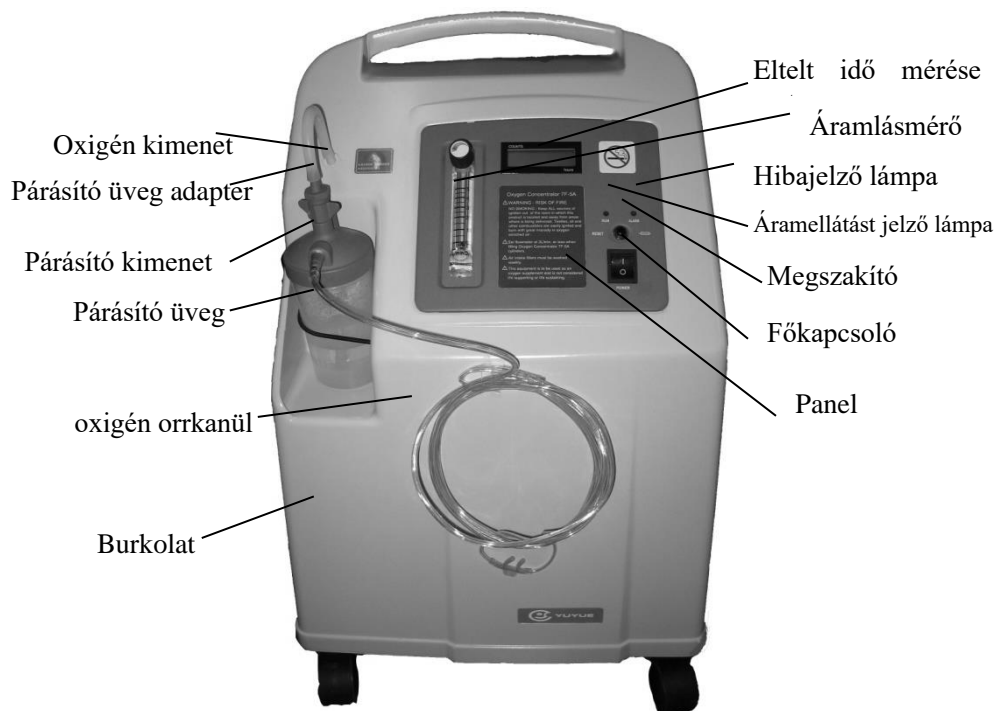
- Vizsgálja meg az oxigén koncentrátort, hogy ne legyen rajta bevágás, horpadás, karcolás vagy más sérülés. Vizsgálja meg az összes alkatrészt.

III. TÁROLÁS

- Tárolja száraz helyen a kicsomagolt oxigén koncentrátort.
- NE HELYEZZEN más tárgyakat az kicsomagolt oxigén koncentrátor tetejére.

HASZNÁLATI UTASÍTÁSOK

I. Tulajdonságok áttekintése



II. A MŰKÖDÉS ELŐKÉSZÍTÉSE

- Csavarja le a párasító fedelét, töltsön tisztított vizet (vagy desztillált vizet) a párasító üvegbe a maximális és minimális vízszint jelző vonalak segítségével, ezután csavarja be a párasító üveget. (Szükség esetén tegyen gyógyszert a vízhez az orvos utasítása szerint)
- Csavarja a párasító üveg vízfelszívó csatlakozóját a párasító fedelébe, ezután helyezze a párasítót az egység bal oldalán lévő polcra, rögzítse a pánttal a helyére, és csatlakoztassa a gép oxigén kimeneti csövét a párasító üveg tetején lévő adapterhez.
- Csatlakoztassa a gépet az áramellátáshoz kikapcsolt állapotba.
- Nyomja le a bekapcsoló gombot, az O₂koncentrátor ezzel elindul.

III. OXIGÉNELNYELŐ MŰVELET

Miután bekapcsolta a gépet a főkapcsoló segítségével („I” állásba) minden jelzőfény felgyullad és a „Hello” felirat jelenik meg a kijelzőn. 1mp elteltével csak a zöld jelzőfény világít, majd 4 mp után megjelenik az eltelt idő a kijelzőn.

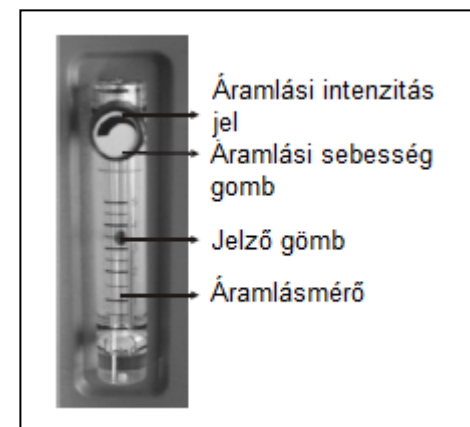
- Fordítsa az áramlás sebességmérő gombját az orvos vagy a terapeuta által előírt pozícióba.

MEGJEGYZÉS: Az áramlási sebesség megfelelő leolvasásához határozza meg az áramlásmérőn az előírt áramlási sebességet a jelző gömb segítségével. Ezután fordítsa el a gombot, (óra járásával megegyezően csökken ellenkezőleg növekszik az áramlás) ameddig a gömb fel nem emelkedik a megfelelő szintre.

FIGYELMEZTETÉS: Amennyiben az áramlási sebességmérő áramlási sebessége bármikor 0,5 L/ perc alá csökken, ellenőrizze le a csöveket vagy a kiegészítőket, hogy nincsenek-e eldugulva, vagy nincs-e megtörve a cső, esetleg nem hibás-e a párasító üvege.

- Időközben a párasító üvegben a szűrő közepe körül légbuborékok fognak megjelenni. Ezután az oxigén távozik a párasító kimenetén.

Csatlakoztassa az oxigén orrkanült a párasító kimenetéhez, a másik végét pedig a beteghez. Megjegyzés: Ha a párasító folyamatos hangot ad ki, ellenőrizze a kanül csövét, mert ez eltömődésre utal. Ha a cső eltömődött tisztítsa ki.



IV. KIKAPCSOLÁS

Először vegye ki az oxigén kanült a párasító kimenetéből, kapcsolja ki a gépet, majd húzza ki a csatlakozóaljzatból.

V. SZIMBÓLUMOK ÉS JELENTÉSÜK

Szimbólum	Jelentés	Szimbólum	Jelentés
	Váltakozó áram		Olvassa el a kezelési útmutatót!
	II. típusú érintésvédelem		BF típusú orvostechnikai eszköz
	Kikapcsolás (lecsatlakoztatás az energia hálózatról)		Bekapcsolás (csatlakoztatás az energia hálózathoz)
	Kikapcsolás (részleges)		Bekapcsolás (részleges)
	Tilos a dohányzás!		Állítva tárolandó
	Törékeny		Szárazon tartandó

KARBANTARTÁS

I. A BURKOLAT TISZTÍTÁSA

Havonta legalább egyszer tisztítsa meg a burkolatot. Először húzza ki a gépet a csatlakozóaljzatból, majd tisztítsa meg a gépet enyhe háztartási tisztítószerrel és puha ruhával vagy szivaccsal. Ügyeljen arra, hogy a burkolat nyílásaiba ne kerüljön folyadék.

II. A SZŰRŐ TISZTÍTÁSA

Időben tisztítsa és cserélje a szűrőket, ezzel megvédheti a kompresszort és meghosszabbíthatja a koncentrátor élettartamát.

FIGYELEM: Ne használja a gépet szűrő nélkül!

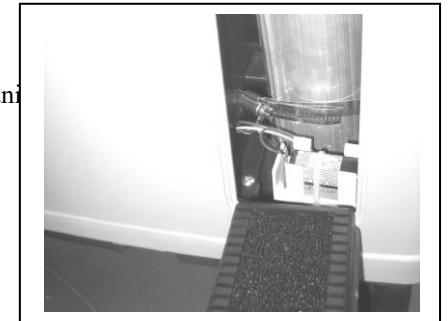
◆ 1-es szűrő

Az 1-es szűrőt havonta kétszer tisztítsa vagy cserélje.

Egyszerűen kihúzható, a gép oldalán található.



A panelt egy lapos csavarhúzóval lehet kipattintani.



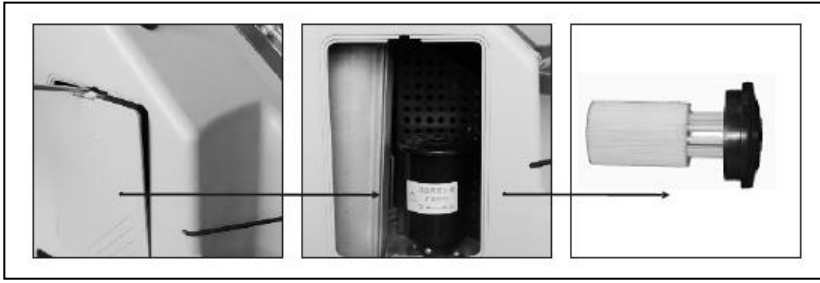
◆ 2-es szűrő

A második szakasz szűrőjét havonta egyszer ellenőrizze. Ha elszíneződött, fekete, sötétszürke akkor cserélje ki.

Nyissa ki a panelt ->Csavarja ki a szűrő magot

Cserélje ki a papírszűrőt majd helyezze vissza a szűrőmagot és zárja be a panelt.

A panel kinyitásához lapos csavarhúzóra lehet szüksége.



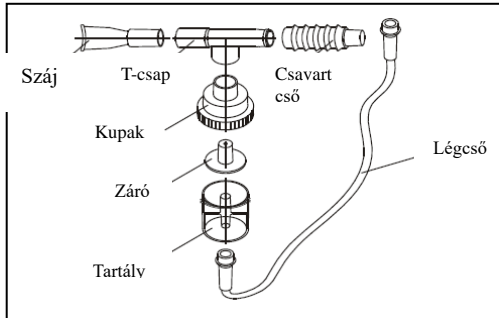
III. A PÁRÁSÍTÓ ÜVEG TISZTÍTÁSA

Minden nap cserélje ki a vizet a párasító üvegben. A párasító üveget hetente egyszer tisztítsa meg hígított tisztítószerrel (vagy szappanos vízzel öblítse ki, majd ecetes víz 10:1 arányú oldatával), ezután alaposan öblítse ki. Ügyeljen arra, hogy a belső csövet és a szűrőbetétet is megtisztítsa, biztosítva ezzel az oxigén átjutását.

IV. A SZERELÉK/TARTOZÉKOK TISZTÍTÁSA

Minden használat után tisztítsa meg a szerelékét (pohár, levegőcső, csatlakozók, kanül stb) Csatlakoztassa le az egységet a gép oxigén kimenetéről. A pohárban maradt folyadékot öntse ki.

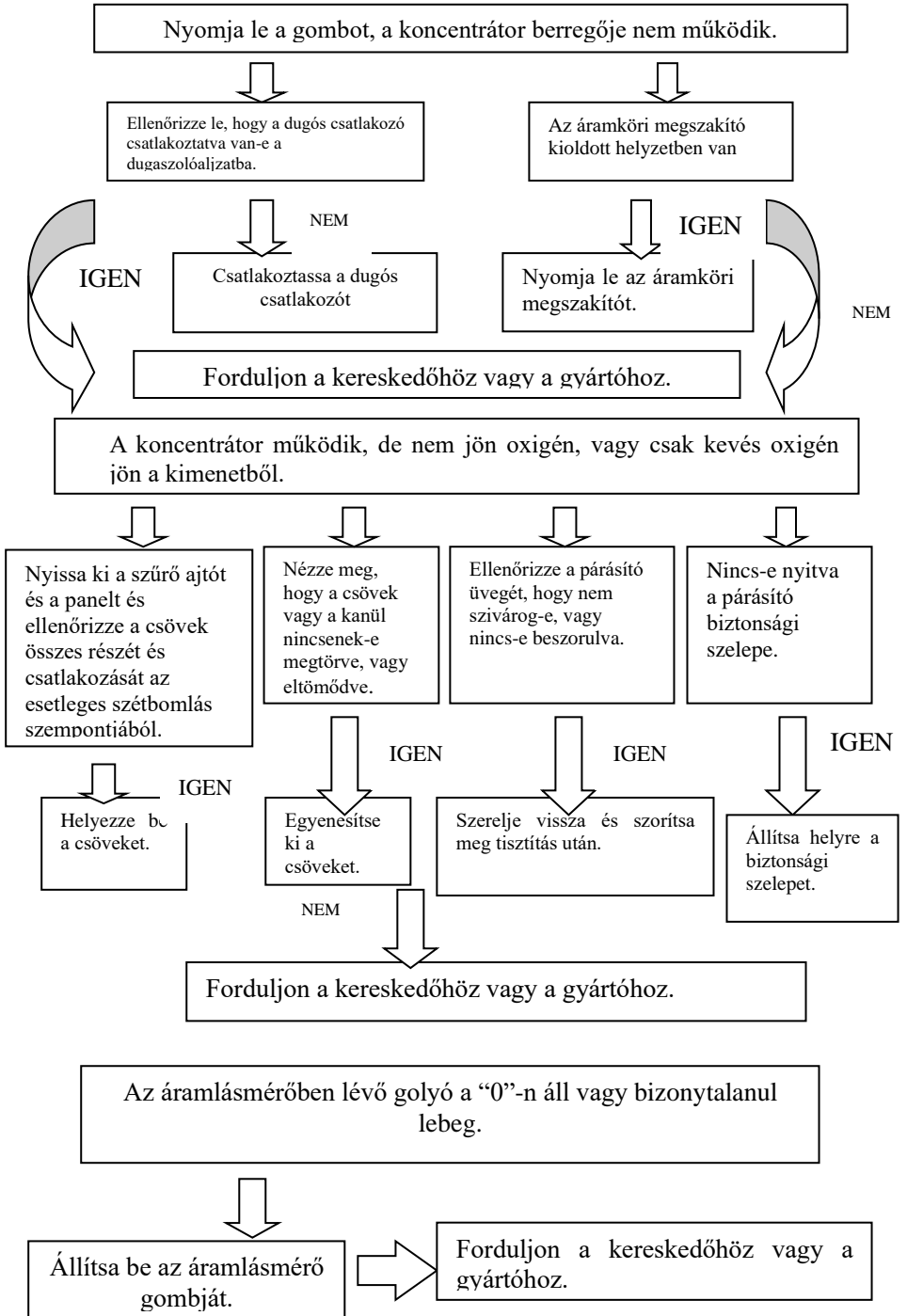
Szedje szét darabokra (ld ábra), majd vízben áztassa kb. 15 percig. Ecetes vizet (10:1) használhat a tisztításhoz.

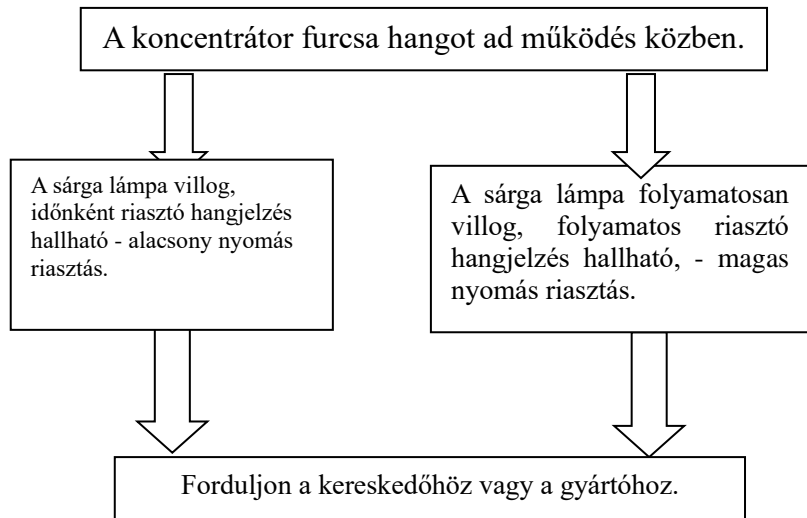


FIGYELEM!

Ne főzze az alkatrészeket, mert eldeformálódnak! Mosás után szárítsa meg a tartozékokat!

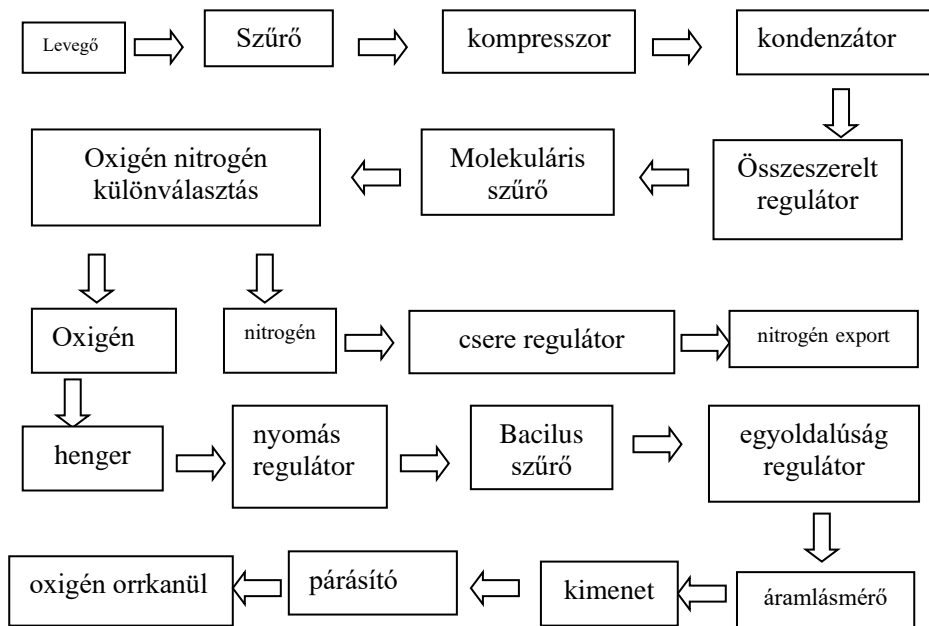
V. HIBAELHÁRÍTÁSI ÚTMUTATÓ



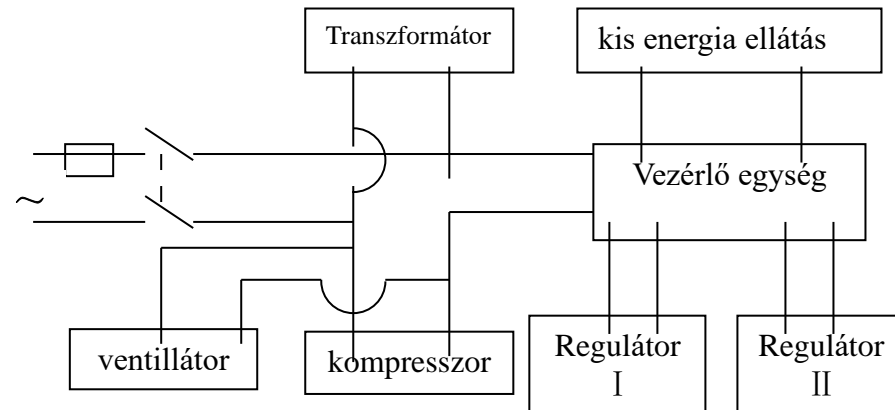


Az oxigén koncentrátort olyan helyre tegyük, ahol nincs maró hatású gáz, szállítás közben kerüljük a rázkódást és a hirtelen irányváltást.

II. A GÁZ ÚTVONALA - MŰKÖDÉSI ÁBRA



EGYÉB FONTOS ADATOK III. VILLAMOS RÉSZEK



IV. TARTOZÉKOK LISTÁJA

1. Oxigén orrkanül: 1 készlet
2. Szűrőbetét: 1 készlet
3. Párásító üveg: 1 készlet
4. Párásító üveg adapter (csővel együtt): 1 készlet

TÁJÉKOZTATÓ A JÓTÁLLÁSI JOGOKRÓL

A jótállás határideje a termék fogyasztó részére való átadásától vagy az üzembe helyezéstől (amennyiben azt a forgalmazó vagy annak megbízottja végezte el) számított 2 év. Ha a fogyasztó a fogyasztási cikket az átadástól számított 6 hónapon túl helyezteti üzembe, akkor az átadás napja lesz a jótállás kezdő időpontja.

Nem tartozik jótállás alá a hiba, ha annak oka a termék fogyasztó részére való átadását követően lépett fel, így például, ha a hibát:

- szakszerűtlen üzembe helyezés (kivéve, ha az üzembe helyezést a forgalmazó, vagy annak megbízottja végezte el, illetve, ha a szakszerűtlen üzembe helyezés a használati-kezelési útmutató hibájára vezethető vissza)
- rendeltetésellenes használat, a használati-kezelési útmutatóban foglaltak figyelmen kívül hagyása,
- helytelen tárolás, helytelen kezelés, rongálás,
- elemi kár, természeti csapás okozta.

Jótállás keretébe tartozó hiba esetén a fogyasztó

- elsősorban – választása szerint – kijavítást vagy kicserélést követelhet, kivéve, ha a választott jótállási igény teljesítése lehetetlen, vagy ha az a forgalmazónak a másik jótállási igény teljesítésével összehasonlítva aránytalan többletköltséget eredményezne, figyelembe véve a szolgáltatás hibátlan állapotban képviselt értékét, a szerződésszegés súlyát és a jótállási igény teljesítésével a fogyasztónak okozott érdeksérelmet.
- ha a vállalkozás a kijavítást vagy a kicserélést nem vállalta, e kötelezettségének megfelelő határidőn belül, a fogyasztó érdekeit kímélve nem tud eleget tenni, vagy ha a fogyasztónak a kijavításhoz vagy a kicseréléshöz fűződő érdeke megszűnt, a fogyasztó – választása szerint – a vételár arányos leszállítását igényelheti, a hibát a vállalkozás költségére maga kijavíthatja vagy mással kijavíttathatja, vagy elállhat a szerződéstől. Jelentéktelen hiba miatt elállásnak nincs helye.

A fogyasztó a választott jogáról másokra térhet át. Az áttéréssel okozott költséget köteles a vállalkozásnak megfizetni, kivéve, ha az áttérésre a vállalkozás adott okot, vagy az áttérés egyébként indokolt volt. Ha a fogyasztó a termék meghibásodása miatt a vásárlástól (üzembe helyezéstől) számított három munkanapon belül érvényesít csereigényt, a vállalkozás nem hivatkozhat aránytalan többletköltségre, hanem köteles a terméket kicserélni, feltéve, hogy a meghibásodás a rendeltetészerű használatot akadályozza. A kijavítást vagy kicserélést – a termék tulajdonságaira és a fogyasztó által elvárható rendeltetésére figyelemmel – megfelelő határidőn belül, a fogyasztó érdekeit kímélve kell elvégezni. A vállalkozásnak törekednie kell arra, hogy a kijavítást vagy kicserélést legfeljebb tizenöt napon belül elvégezze. A kijavítás során a termékbe csak új alkatrész kerülhet beépítésre. Nem számít bele a jótállási időbe a kijavítási időnek az a része, amely alatt a fogyasztó a terméket nem tudja rendeltetészerűen használni. A jótállási idő a terméknek vagy a termék részének kicserélése (kijavítása) esetén a kicserélt (kijavított) termékre (termékrészre), valamint a kijavítás következményeként jelentkező hiba tekintetében újból kezdődik. A jótállási kötelezettség teljesítésével kapcsolatos költségek a vállalkozást terhelik. A rögzített bekötésű, illetve a 10 kg-nál súlyosabb, vagy tömegközlekedési eszközön kézi csomagként nem szállítható terméket – a járművek kivételével – az üzemeltetés helyén kell megjavítani. Ha a javítás az üzemeltetés helyén nem végezhető el, a le- és felszerelésről, valamint az el- és visszaszállításról a forgalmazó gondoskodik. A jótállás nem érinti a fogyasztó jogszabályból eredő – így különösen kellek- és termékszavatossági, illetve kártérítési – jogainak érvényesítését.

Fogyasztói jogvita esetén a fogyasztó a megyei (fővárosi) kereskedelmi és iparkamarák mellett működő békéltető testület eljárását is kezdeményezheti. A jótállási igény a jótállási jeggyel érvényesíthető. Jótállási jegy fogyasztó rendelkezésére bocsátásának elmaradása esetén a szerződés megkötését bizonyítottan kell tekinteni, ha az ellenérték megfizetését igazoló bizonylatot - az általános forgalmi adóról szóló törvény alapján kibocsátott számlát vagy nyugtát - a fogyasztó bemutatja. Ebben az esetben a jótállásból eredő jogok az ellenérték megfizetését igazoló bizonylattal érvényesíthetőek. A fogyasztó jótállási igényét a vállalkozásnál érvényesítheti. A vállalkozás a minőségi kifogás bejelentésekor a fogyasztó és vállalkozás közötti szerződés keretében eladott dolgokra vonatkozó szavatossági és jótállási igények intézésének eljárási szabályairól szóló 19/2014. (IV. 29.) NGM rendelet (a továbbiakban: NGM rendelet) 4. §-a szerint köteles – az ott meghatározott tartalommal – jegyzőkönyvet felvenni és annak másolatát haladéktalanul és igazolható módon a fogyasztó rendelkezésére bocsátani. A vállalkozás, illetve a javítószolgálat (szerviz) a termék javításra való átvételekor az NGM rendelet 6. §-a szerinti elismervény átadására köteles. A vállalkozás a 151/2003 (IX.22.) Korm. rendelet a tartós fogyasztási cikkekre vonatkozó jótállásról értelmében az egyéves kihordási idejű és bruttó 10.000 Ft feletti értékű eszközre, valamint annak tartozékaira és alkotórészeire és más, a rendelet hatály alá tartozó eszközre 12 hónap jótállást vállal. 2. § (1) értelmében 100.000 Ft-ot meghaladó, de 250.000 Ft-ot meg nem haladó eladási ár esetén két év, és 250.000 Ft eladási ár felett három év a vállalt jótállási idő. Jótállás nem vonatkozik a fogyó-kopó alkatrészek (pl. tartály, szűrők, elemek, kerekek, csövek, orrkanül, oxigén maszk, zeolit henger)_rendes elhasználódására, mindez azonban nem érinti a fogyó-kopó alkatrészeknek a polgári jog fogalomhasználataszerinti „hibás” volta esetén fennálló jótállási kötelezettséget.

A nem rendeltetészerű használatból eredő hibákra a jótállás nem vonatkozik, amelynek feltételeit a használati útmutató tartalmazza. Jótállási igényét a kiszolgálás helyén érvényesítheti. A jótállási idő kezdete a kiszolgálás napja. Ha az eszközt javítják, annak jótállása meghosszabbodik azzal az idővel, amíg a fogyasztó a fogyasztási cikket a hiba miatt rendeltetészerűen nem használhatta.

Reklamáció esetén az alábbi telefonszám hívható: +36-27-504-131, 06-30-442-8088

-----JÓTÁLLÁSI JEGY

Vállalkozás neve és címe: Patella-96 Kft. 2045, Törökbálint Kisfaludy u. 49-1.

Kiszolgáló neve és címe:

Termék megnevezése: Oxigén koncentrátor GMed

Termék gyártási száma (amennyiben van):

Gyártó neve és címe (amennyiben nem azonos a vállalkozással): Jiangsu Yuyue Medical Equipment & Supply Co., Ltd., Yunyang Industrial Park, Danyang, Jiangsu Province, P.R. China, 212300

Vásárlás időpontja:

A termék fogyasztó részére való *átadásának* vagy (amennyiben azt a forgalmazó, illetve annak megbízottja végzi) az *üzembe helyezés** időpontja:

(*a megfelelő aláhúzendő)

-----JAVÍTÁS ESETÉN TÖLTENDŐ KI!

A jótállási igény bejelentésének időpontja:

Javításra átvétel időpontja:

Hiba oka:

Javítás módja:

A termék fogyasztó részére való visszaadásának időpontja:

A javítás-kijavítás időtartamával meghosszabbított -új határideje:

KICSERÉLÉS ESETÉN TÖLTENDŐ KI!

Kicserélés történet, amelynek időpontja: